

## إجابات أسئلة مبحث الجغرافيا للصف الثامن

### الفصل الدراسي الأول

الوحدة الأولى : العوامل الطبيعية وأثرها في السكان

أسئلة الدرس الأول: العوامل الطبيعية: الصفحة ١٦

السؤال الأول: ما المقصود بالمفاهيم الآتية:

- ١- السهل: أراضي واسعة مستوية السطح و تقسم إلى ثلاث أنواع (ساحلية، فيضية، داخلية).
- ٢- الجبل : أراضي مرتفعة عن سطح الأرض ، وتعلوها قمة وتميل سفوحها إلى الانحدار، وتتباين في ارتفاعاتها، ومن أمثلتها سلسلة جبال الهملايا في آسيا و جبال الأنديز في أمريكا الجنوبية.
- ٣-المناخ:- حالة الجو في منطقة معينة لفترة زمنية طويلة و يتأثر المناخ بعدد من العوامل منها: التضاريس ، الموقع الفلكي ،القرب أو البعد عن المسطحات المائية ،الغطاء النباتي.
- ٤-التربة: طبقة رقيقة هشة تغطي سطح الأرض، و تتكون من مواد عضوية ومعدنية وهواء و ماء. وهي الوسط الذي تنمو فيه النباتات و تعيش فيه الكائنات الحية.

السؤال الثاني : ما أنواع النبات الطبيعي ؟

- الأشجار
- الشجيرات
- الحشائش

السؤال الثالث :قارن بين الأشكال الطبيعية كما هو مبين في الجدول التالي:

الخصائص/ الشكل	الجبال	السهول	الهضاب
الارتفاع	مرتفعة	قليلة	متوسطة
درجة الانحدار	شديدة	قليلة	متوسطة

السؤال الرابع: كون تعميما بين كل من :

- التربة الخصبة و الغطاء النبات : تزداد كثافة الغطاء النباتي كلما زادت خصوبة التربة فالعلاقة طردية
- الأمطار و الغطاء النباتي: يزداد الغطاء النباتي كلما زادت كمية الأمطار فالعلاقة طردية.

السؤال الخامس: اذكر مثالين من الوطن العربي على كلا مما يلي :

- سهول ساحلية:- سهول المتوسط. سهول الخليج العربي
- سهول داخلية:- حوران، سيبو في المغرب
- هضاب:- الشطوط ، بادية الشام
- جبال:- أطلس ، كردستان

٦- ما هي العوامل التي تؤثر في شكل النبات الطبيعي وكثافته ؟

- المناخ

-التربة

- أشكال سطح الأرض.

٧- ما أعلى قمة جبلية في الأردن؟

قمة جبل ام الدامي

## أسئلة الدرس الثاني: العلاقة بين اشكال سطح الأرض وتوزع السكّان وأنشطتهم

الصفحة ٢٢

السؤال الأول: فسر ما يلي :

- أ- تركز السكان في شبة الجزيرة العربية رغم جفافها.
  - وجود الثروات المعدنية وتوفر فرص العمل.
- ب- ندرة السكان في المناطق القطبية.
  - لانخفاض درجات الحرارة فيها
- ج- تعد الهضاب مناطق جاذبة للسكان
  - يعتمد ذلك على طبيعة المناخ وعنصر الارتفاع وتوفر الثروات المعدنية، والموارد المائية.

السؤال الثاني: قارن بين المناطق الجبلية و السهلية من حيث سلبيات كل منها؟

١. سلبيات المناطق السهلية
  - سهولة تعرضها للغزو
  - تعرض أراضيها للفيضانات
٢. سلبيات المناطق الجبلية:-
  - الانزلاقات الأرضية
  - انجراف التربة
  - صعوبة ممارسة الزراعة

السؤال الثالث: ما زالت أشكال سطح الأرض تؤثر في كثير من أنشطة الإنسان، وضح ذلك؟

- تعد السهول الأفضل في ممارسة الزراعة بتوفر المناخ الملائم و التربة الخصبة و توفر المياه.
- سهولة استخدام الآلات الزراعية في السهول .

- ظهور حرفة التعدين في الجبال مثل جبال روكي في أمريكا الشمالية.
- تؤثر الجبال في السياحة و خاصة الترفيهية الشتوية .
- تعد مراكز سياحة و اصطياف لمناخها اللطيف صيفا.
- ممارسة حرفة الزراعة و الرعي في بعض الجهات من الهضاب كما في شبة الجزيرة العربية.

**السؤال الرابع: كيف استطاع الإنسان التغلب على بعض المناطق التي كانت تقف عائقا أمام نشاطه و استقراره في بعض البيئات الطاردة ؟**

- انشأ طرق الأنفاق في المناطق الجبلية الوعرة .
- تغير العديد من مظاهر شكل سطح الأرض بواسطة الآلات .

**السؤال الخامس: لماذا تعد السهول المكان الأفضل لممارسة حرفة الزراعة؟**

سهولة إنشاء الطرق والمرونة في الحركة وانخفاض تكاليف النقل.

## أسئلة الدرس الثالث: العلاقة بين المناخ وتوزع السكان وانشطتهم

الصفحة ٢٨

### السؤال الأول: ما المقصود بالمناطق الجافة

المناطق الجافة: هي المناطق التي لا تسقط عليها كميات كافية من الأمطار لقيام حرفة الزراعة البعلية.

### السؤال الثاني: فسر العبارات الآتية:

١. يزداد تركز السكان في دول جنوب شرق آسيا.

لأنها مناطق ذات أمطار الوفيرة وتوفر تربة خصبة

٢. يقل التركيز السكاني في المناطق الجافة و شبة الجافة.

لأنها مناطق ذات أمطار قليلة

### السؤال الثالث: أعط أمثلة توضح اثر المناخ في النشاط الاقتصادي ؟

- إعاقة النقل و الملاحة البحرية والنهرية حيث تتجمد مياه بعض الموانئ في الشتاء.

- العملية الزراعية؛ إذ يستقر الإنسان في المناطق ذات الأمطار الملائمة للزراعة.

- تجمد التربة يؤدي الى انعدام النشاط الاقتصادي.

### السؤال الرابع: ما أهم عناصر المناخ التي تؤثر في توزيع الإنسان ونشاطه؟

١. درجة الحرارة

٢. الأمطار

### السؤال الخامس: بين دور الإنسان في التغلب على المناخ ؟

- استخدام البيوت البلاستيكية في المناطق الباردة لتفادي انخفاض درجات الحرارة.
- تهجين بعض أنواع من المحاصيل الزراعية لمقاومة الظروف المناخية القاسية، مثل زراعة القمح الربيعي المهجن في المناطق الشمالية شديدة البرودة.
- قيام العديد من الدول الغنية ذات المناخات الجافة مثل دول الخليج العربي بتحلية مياه البحر لتعويض النقص المائي فيها.
- قيام الإنسان بزراعة بعض المحاصيل الزراعية في المناطق الجافة، مثل زراعة الخضراوات .

### السؤال السادس: ما سبب استخدام البيوت البلاستيكية في المناطق الباردة ؟

لتفادي انخفاض درجات الحرارة.

### السؤال السابع: استنتج العلاقة بين توزيع السكان والأمطار في الأردن ؟

كلما ازدادت كمية الأمطار زاد تركيز السكان و العكس صحيح .نلاحظ ذلك في المناطق الشمالية الغربية ذات الأمطار الأكثر مقارنة بالمناطق الجنوبية و الشرقية من الأردن ذات الأمطار الأقل.

أسئلة الدرس الرابع: العلاقة بين التربة والنبات الطبيعي وتوزع السكان وأنشطتهم

الصفحة ٣٤

السؤال الأول: أذكر الأنماط الرئيسية للنبات الطبيعي في العالم؟

- الغابات (المناطق الحارة و المناطق المعتدلة و المناطق الباردة)
- الحشائش (حشائش المناطق الحارة، حشائش المناطق الباردة، الحشائش الصحراوية)

السؤال الثاني: لماذا تعتبر مناطق النباتات الصحراوية اقل جذبا للسكان؟

بسبب قلة النبات الذي يتطلب وجود ظروف خاصة تمكنه من البقاء ومقاومة نقص الماء.

السؤال الثالث: بين سبب وجود تركيزات سكانية في بعض المناطق الجافة وشبه الجافة بالرغم من فقر التربة؟

توفر وذلك للاعتماد على المياه الجوفية وتحسين أوضاع التربة باستخدام الأسمدة العضوية.

السؤال الرابع: أعط أمثلة على نباتات طبيعية صحراوية ذات خصائص علاجية ؟

- الزعتر
- الميرامية
- الشيح

السؤال الخامس: ما أسباب وجود نشاط بشري في منطقة وادي الرافدين؟

لاعتدال المناخ وخصوبة التربة و سهولة النقل و المواصلات و بساطة السطح ذلك تعد مناطق جذبة للسكان وممارسة النشاط البشري وخاصة حرفة الزراعة.

السؤال السادس: كيف اثر النبات الطبيعي في النشاط الاقتصادي للسكان؟

- إنتاج الأخشاب التي تستخدم في بناء السفن و الأثاث و الوقود كما في البرازيل و اندونيسيا.
- تحول كثير من مناطق الحشائش إلى أراضي زراعية .
- إنتاج العديد من الأدوية و المستحضرات الطبية مثل الزعتر و الميرامية و الشيح .
- تعمل على تكوين التربة و زيادة خصوبتها و حمايتها من الانجراف .

السؤال السابع: ما جوانب تأثير التربة في النشاط الاقتصادي للسكان؟

- صلاحيتها للزراعة وخاصة التربة البركانية مثل جزيرة جاوه.
- ارتباطها بحرفة الرعي وتربية الحيوانات.
- مصدرا لبعض الموارد المعدنية.
- تستخدم في مواد البناء .

السؤال الثامن : كيف يمكن المحافظة على التربة في المناطق المنحدرة؟

- بناء السلاسل الحجرية
- زراعة المنحدرات بالأشجار
- الحراثة الكنتورية



## إجابات أسئلة الوحدة الأولى

الصفحة ٣٥

### ١- ما المقصود بالمفاهيم الآتية:

- الهضاب:- أرض مرتفعة مستوية السطح. ومن أمثلتها بادية الشام في الأردن.
- الغطاء النباتي:- نبات ينمو على سطح الأرض دون تدخل الإنسان ، حيث يعد الغطاء النباتي مهما في عملية البناء الضوئي ومصدر غذاء و مأوى للكائنات الحية .
- التربة الفقيرة:- هي تربة ذات مسامية رديئة الصرف والتهوية فقيرة بالمواد العضوية والأملاح.

### ٢- ما الايجابيات التي تتمتع بها مناطق الجبال ؟

- وفرة المعادن
- مراكز تنزه واصطياف
- وفرة المياه
- وفرة الغابات

### ٣- فسر العبارات الآتية:

١. تعد المناطق الجبلية مراكز تنزه واصطياف.

لاعتدال مناخها صيفا.

ب. يتركز معظم سكان العالم في المناطق المعتدلة والباردة.

لاعتدال درجة الحرارة وملائمتها للأنشطة البشرية

### ٤- ما أهم أقسام السهول ؟

- ساحلية: سهول محاذية للبحار مثل سهول البحر المتوسط.
- فيضية: سهول تتكون على جانبي الأنهار مثل سهول نهر النيل.
- داخلية: سهول تكون بعيدة عن البحر مثل سهول مادبا في الأردن.

٥- عدد أهم خصائص التربة خصبة؟

- ذات مسامية جيدة الصرف و التهوية.

- غنية بالمواد العضوية و الأملاح.

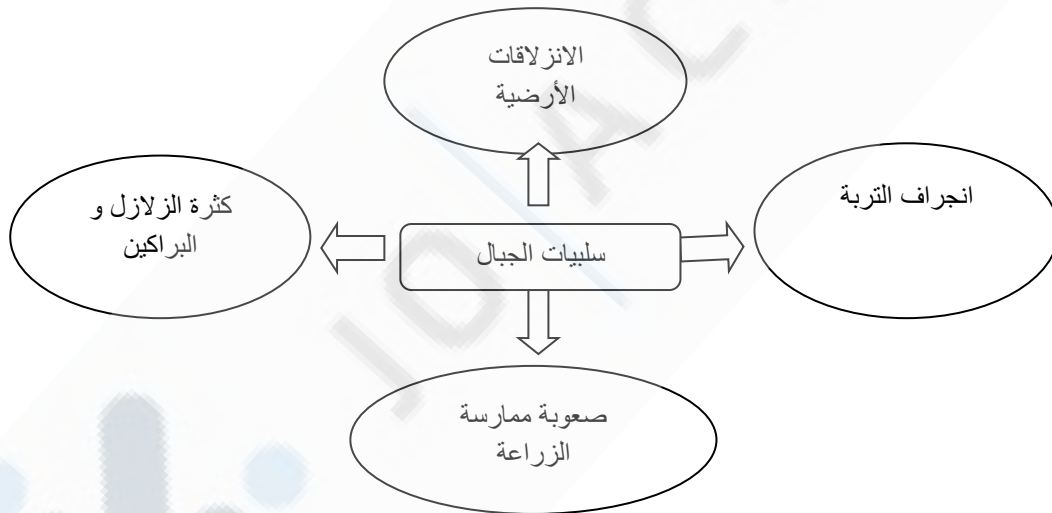
٦- لماذا يقل التركيز السكاني في المناطق الحارة جدا؟

بسبب ارتفاع درجات حرارتها والرطوبة العالية

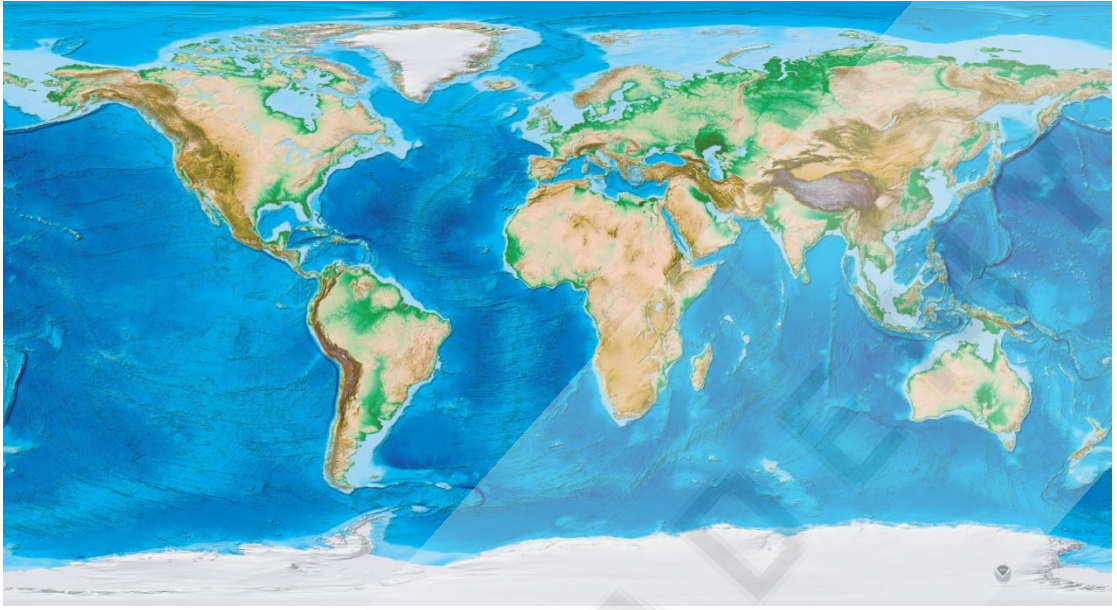
٧- كيف تنشأ التربة؟

تنشأ التربة من تفتت الصخور بفعل عمليات التجوية و التعرية وتحلل المواد العضوية.

٨ - أكمل الشكل الآتي :



٩- تأمل خريطة العالم الطبيعي، وحدد عليها ما يأتي:



- سهل المسيسيبي.
- السهل الأوروبي العظيم.
- جبال الأنديز.
- هضبة الأناضول.
- جبال الهماليا.
- سهل البامباس.
- سهل سيبيريا.
- جبال الألب.
- هضبة التبت.

## الوحدة الثانية : التحضر

### الدرس الاول: نشأة المدن وتطورها، الصفحة ٤٥

السؤال الأول: ما المقصود بالمفاهيم الآتية:

- القرية: تجمعا سكانيا صغيرا يحيط بها مساحات من الأراضي الزراعية ويعمل معظم سكانها بالزراعة وتربية أنواع مختلفة من الحيوانات، وترتبط سكانها علاقات اجتماعية قوية.
- المدينة: تجمع سكاني وسكني كبير تتوافر فيه الخدمات الأساسية، ويعمل سكانها في الوظائف الإدارية والتجارية المختلفة
- النمط الطولي: احد أشكال المدن ويتجمع فيه السكان بشكل عام حول طرق المواصلات.

السؤال الثاني: ما عوامل نشوء وتطور المدن؟

- نشوء المدن القديمة: النقل النهري، اعتدال المناخ، خصوبة التربة ، توفر المياه
- نشوء المدن الحديثة: توفر الخدمات، الهجرة، تطور وسائل النقل، تطور الصناعة

السؤال الثالث: ما هي سمات المدن القديمة والحديثة؟

١. المدن القديمة
  - صغيرة الحجم وعدد سكانها محدود
  - محاطة بأسوار لأغراض دفاعية
  - افتقارها لكثير من الخدمات
  - تعتمد على الزراعة
٢. المدن الحديثة
  - تزايد اعداد سكانها باستمرار
  - وجود المباني المرتفعة والمتجاورة
  - تتوفر فيها كافة الخدمات
  - نشاط تجاري وصناعي

السؤال الرابع: ما أشكال التجمعات السكانية (المدن)؟

النمط الطولي، العقدي، الهيكلي

السؤال الخامس فسر ما يأتي:

أ- نشأة المدن القديمة بالقرب من الأنهار.

■ الاعتماد على الانهار في عمليات الري والنقل

ب- نمو المدن وتطورها في العصر الحاضر.

■ بسبب الهجرات وتوفير فرص العمل والخدمات

٦- تأمل الشكل الذي يمثل مدينة عمان قديما في بداية القرن العشرين ومدينة عمان حديثا واجب عن الاسئلة التي تليه:

- برأيك ما الخصائص او المقومات التي جعلت من مدينة عمان عاصمة المملكة الاردنية الهاشمية؟ بسبب الوظيفة السياسية ، وتوفير الخدمات وطرق النقل والانشطة الاقتصادية ( الصناعة، التجارة).

## الدرس الثاني: التحضر الصفحة ٥٢

### أسئلة الدرس:

#### السؤال الأول: ما المقصود بالمفاهيم الآتية:

المدن الصناعية: هي المدن التي يغلب على أنشطتها الوظيفة الصناعية، وتكون الصناعة سبب رئيس لتجمع السكان.

المدن الدينية: هي المدن التي تحتوي على مواقع دينية ، تعمل كسبب مباشر في جذب السكان إليها.

المدن السياحية: هي المدن التي تتوفر فيها المقومات السياحية ( الطبيعية وغير الطبيعية) ويكون لهذه المقومات محور النشاط الاقتصادي.

المدن التجارية: المدن التي تتمتع بموقع جغرافي على طرق النقل وتشتهر بسبب هذه الخاصية، وتكون الوظيفة التجارية سببا في نشأة وازدهار هذه المدينة.

#### السؤال الثاني: بين وظائف المدن.

- وظيفة صناعية
- وظيفة تجارية
- وظيفة دينية
- وظيفة سياحية
- وظيفة سياسية وادارية

#### السؤال الثالث : فسر العبارة الآتية:

- تنمو الوظيفة السكنية في المدن أكثر من غيرها.

يسبب تزايد عدد السكان بشكل كبير بسبب زيادة عدد العاملين في النشاط الاقتصادي الرئيس للمدينة أو الخدمات المرافقة.

٤- صنف المدن التالية حسب وظائفها، كما هو مبين في الجدول.

وظيفة سياسية	وظيفة تجارية	وظيفة دينية	وظيفة صناعية	وظيفة سياحية
عمان	دبي ، جدة	الناصره	سحاب	دبي ، عجلون

## الدرس الثالث: التحضر الصفحة ٥٨

السؤال الأول: ما المقصود بالمفاهيم الآتية:

- التحضر: زيادة سكان المدن بنسب كبيرة نتيجة انتقال السكان من الريف الى المدن، وتغير نمط حياتهم من حياة القرية الى حياة المدينة
  - التمدن: تغير في الخصائص الاجتماعية والثقافية لسكان المدينة من حيث نمط حياتهم وسلوكهم وعاداتهم وتقاليدهم والتي تختلف عن نمط حياة سكان الريف
- ٢- فسر ما يأتي:

أ- انتقال السكان من الريف إلى المدينة في الدول النامية.

- بسبب توفر فرص العمل وتوفر الخدمات.
- ب- انخفاض عدد الوفيات في الدول النامية.
- بسبب التقدم في مستوى الرعاية الصحية
- ج- ازدياد نسبة التحضر في الأردن.

■ بسبب الزيادة الطبيعية

■ الهجرات سواء من دول الجوار او الهجرة من الريف الى المدن.

السؤال الثالث : ما طرق زيادة السكان في المدن.

■ الزيادة الطبيعية

■ الهجرة

السؤال الرابع: قارن بين عوامل الجذب في المدينة وعوامل الطرد من الريف.

عوامل الجذب إلى المدينة	عوامل الطرد من الريف
١- توافر فرص العمل.	١- البطالة.
٢- توافر الخدمات.	٢- تدني مستوى الخدمات.
٣- تزايد الأنشطة الاقتصادية والإدارية.	٣- اعتماد السكان على الزراعة.
٤- مستوى حياة أسهل.	٤- فقر السكان.

## الدرس الرابع : اتجاهات التحضر في العالم

الصفحة ٦٣

السؤال الأول: ما المقصود بالمفاهيم الآتية:

مرحلة الاستقرار: تزداد نسبة سكان المدن في هذه المرحلة عن ٨٠% من جملة السكان في الدولة، وخاصة في الدول المتقدمة صناعيا وبعض الدول النامية خاصة الدول العربية النفطية. الهيمنة الحضرية: تركز السكان بشكل كبير في المدن الى سيطرتها على الدولة، لتركز الأنشطة الاقتصادية والخدمات والمؤسسات

السؤال الثاني: ما مراحل عملية التحضر.

- المرحلة الأولية: تعبر هذه المرحلة عن المجتمع الذي يمارس حرفة الزراعة، ويقطن معظم السكان في الريف، بينما تقل نسبة سكان المدن.
- مرحلة التزايد: تزيد نسبة سكان المدن في هذه المرحلة عن ٦٠% لتركز الأنشطة الاقتصادية والتجارية والصناعية.
- مرحلة الاستقرار: تزداد نسبة سكان المدن في هذه المرحلة عن ٨٠% من جملة السكان في الدولة، وخاصة في الدول المتقدمة صناعيا وبعض الدول النامية خاصة الدول العربية النفطية.

السؤال الثالث : قارن بين اتجاهات التحضر في مدن الدول المتقدمة ومدن الدول النامية.

تزداد معدلات التحضر في الدول النامية بشكل متسارع نتيجة الفجوة في مستوى الخدمات وتوفر فرص العمل في المدن ، في حين تزداد معدلات التحضر في مدن الدول المتقدمة بشكل بطيء نتيجة وصول هذه المدن لمرحلة الاستقرار .

السؤال الرابع: فسر ما يأتي:

- أ- تزايد عملية التحضر في الدول النامية أكثر من الدول المتقدمة.
- ب- بسبب وجود نقص في مستوى الخدمات في المناطق الريفية في الدول النامية، في حين لا توجد فروق كبيرة في الدول المتقدمة.
- ت- يتميز مستوى التحضر بالدول المتقدمة بأنه أعلى منه بالدول النامية.



■ السبب في ذلك يعود لعوامل تاريخية، فقد بدأت عمليات التحضر في الدول المتقدمة من فترة طويلة وبشكل خاص لفترة الثورة الصناعية، واستمرت العملية خلال السنوات ، مع تراجع معدلاتها، لكنها كانت مرتفعة منذ فترة طويلة.

السؤال الخامس: ما النتائج السلبية المترتبة على الهيمنة الحضرية؟  
تركز معظم الخدمات والانشطة والسكان في تلك المدينة وحرمان بقية اجزاء الدولة من تلك الطاقات.

السؤال السادس: اقترح طرقا للحد من هجرة سكان الريف إلى المدن في الدول النامية؟  
من خلال تنمية الريف وتوفير الخدمات وفرص العمل.

السؤال السابع: في ضوء ازدياد المدن في الدول النامية وارتفاع تكاليف المعيشة فيها، هل نتوقع حدوث هجرة عكسية إلى الريف؟ دلل على إجابتك بأمثلة من الأردن.  
بالطبع، ويظهر ذلك من خلال تزايد اعداد الضواحي في أطراف المدن الرئيسية كنوع ومرحلة من مراحل الهجرة العكسية.

- ١- ارجع إلى أطلس الأردن والعالم، وعين عشرة مدن في الدول النامية يزيد عدد سكانها على ١٠ ملايين نسمة، ثم نظمها في جدول.
- ٢- احسب مقياس الهيمنة للمدن الآتية:

المدن	عدد السكان
المدينة ١	٢٦٥٠٠٠٠
المدينة ٢	١١٠٠٠٠٠
المدينة ٣	٨٧٠٠٠٠
المدينة ٤	٦٥٠٠٠٠

مقياس الهيمنة = ١.٠١١

## الدرس الخامس: المشكلات الحضرية

الصفحة ٦٨

**السؤال الاول:** ما المشكلات الحضرية التي تعاني منها المدن؟

نقص الخدمات، التلوث، نقص السكن.

**السؤال الثاني:** فسر ما يأتي:

أ- تعاني العديد من المدن من الازدحام المروري.

بسبب التزايد السريع في عدد السكان دون تطور شبكات النقل

ب- تزداد مشكلة تلوث البيئة في المدن.

بسبب عدد السكان الكبير وتركز الصناعات وعدد الكبير من وسائط النقل.

ج- تعاني بعض المدن من الضغط على الخدمات.

عدم وجود نمو متوازي بين تزايد السكان والخدمات بشكل عام .

**السؤال الثالث:** ما المشكلات البيئية التي تعاني منها المدن؟

مشكلات التلوث الهوائي، والتلوث الضوضائي، المخلفات والنفايات الصناعية

**السؤال الرابع:** أيهما تظهر فيها المشكلات الحضرية، الدول المتقدمة صناعيا ام الدول

النامية؟ لماذا؟

بطبيعة الحال في الدول النامية ، ويعود ذلك لقدرة الدول المتقدمة على تقديم الخدمات لجميع

السكان وعالجة المشكلات بشكل افضل من الدول النامية.

**السؤال الخامس:** أذكر المشكلات الحضرية التي تعاني منها المدن.

**السؤال السادس** هل أدى غياب التخطيط الشامل في المدن إلى مشاكل في بيئتها الحضرية؟ اذكر

أمثلة على دول عربية تعاني من الاكتظاظ الحضري.: مصر ، سوريا

**السؤال السابع** اقترح حلولاً للحد من المشكلات الحضرية الآتية:

أ- تلوث البيئة: تفعيل القوانين للحد من التلوث بالنسبة للمصانع ووسائل النقل

ب- الطلب على السكن: توفير المدن السكنية العمالية

ج- الضغط على الخدمات: التوسع في بناء المرافق

د- فقدان أماكن الترويح والاستجمام: التوجه نحو أطراف المدن.

## اسئلة نهاية الوحدة الثانية: الصفحة ٦٩

### ١- ما المقصود بالمفاهيم والمصطلحات الآتية:

- التمدن: التغير في الخصائص الاجتماعية و الثقافية للسكان من حيث نمط الحياة والسلوك والعادات
- النمط الخطي: أحد أشكال المدن الذي ينمو على مسارات الطرق الرئيسية
- الضواحي: المناطق الحديثة التي انشئت على أطراف المدن.
- التحضر: زيادة عدد سكان المدن بنسب كبيرة نتيجة انتقال السكان من الريف إلى المدينة
- المدينة المهيمنة: هي المدينة التي يتركز فيها معظم سكان الدولة وينعكس ذلك على تركز الأنشطة الاقتصادية والخدمات .

### ٢- كون تعميما يوضح العلاقة بين ما يلي :

- ترتفع معدلات الزيادة الطبيعية بسبب ارتفاع معدل المواليد وانخفاض معدل الوفيات.
- توافر فرص العمل وزيادة الدخل في الريف يؤدي الى الحد من هجرة سكان الريف.
- نشأة المدن القديمة وتطورت بسبب تقدم أنظمة الري والزراعة.
- د-أدى اكتشاف المعادن إلى زيادة التوطن ونشوء المدن الحديثة

### ٣- فسر ما يأتي:

- أ- ارتفاع نسبة التحضر في أوروبا بعد الثورة الصناعية.
- نتيجة زيادة الطلب على الايدي العاملة في المدن
- ب- إقامة الأسوار الحصينة حول المدن القديمة.
- لحمايتها من الغزو الخارجي
- ج- ازدهار مدينة معان وتطورها.
- بسبب موقعها الجغرافي على طريق الحج
- د- اختلاف معيار تحديد المدينة من دولة إلى أخرى.
- نتيجة اختلاف عدد السكان ومستوى الخدمات
- ٤- اقترح حلولاً لكل من المشكلات الحضرية الآتية:

- أ- الأكواخ والأحياء الفقيرة حول المدن: اقامة المشاريع الاسكانية والحد من الهجرة
- ب- الازدحام المروري: التوسع في شبكات النقل والحد من الهجرة

ج- الضغط على الخدمات التعليمية والصحية: التوسع في توفير الخدمات والحد من هجرة الريف

د- تراكم النفايات في المدن: معالجة النفايات بأساليب علمية حديثة والحد من الهجرة

السؤال الخامس: وفق بين المدينة ووظيفتها كما في الجدول الآتي:

المدينة
العقبة : سياحية ميناء
عمان : عاصمة سياسية
المدينة المنورة : دينية
شرم الشيخ: سياحية
فاس : ثقافية

## الفصل الدراسي الثاني

### الوحدة الثالثة

#### أسئلة الدرس الأول:

١. ما المقصود بالمفاهيم التالية: الموارد الطبيعية، الموارد الطبيعية المتجددة، الموارد الطبيعية غير المتجددة.

**الموارد الطبيعية:** الموارد الموجودة في الطبيعة، دون تدخل الإنسان، وهذه الموارد تساعدنا على تلبية احتياجاتنا واستمرار حياتنا وبناء حضارتنا.

**الموارد الطبيعية المتجددة:** وهي الموارد التي لها القدرة على الاستمرارية والتجدد ذاتيا وتضم مجموعة مختلفة من مصادر الطاقة، فمن أمثلتها الموارد النباتية والحيوانية.

**الموارد الطبيعية غير المتجددة:** الموارد الموجودة في البيئة على هيئة كميات ثابتة، وهي التي تنتهي من البيئة لعدم قدرتها على التجدد ولأن معدل استهلاكها يكون أكثر من معدل إنتاجها وبالتالي هي موارد معرضة لخطر النفاذ. مثل الفحم والنفط والغاز الطبيعي والمعادن، والمياه الجوفية غير المتجددة.

٢. صنف الموارد الطبيعية التالية وفقا للجدول الآتي:

المياه/ التربة / النفط / الشمس / الغابات / الذهب / الهواء/ النحاس/ الفحم الحجري

موارد دائمة	موارد طبيعية متجددة	موارد طبيعية غير متجددة
المياه	التربة	الفحم الحجري
الهواء	الغابات	النحاس
الشمس		الذهب
		النفط

٣. وضح أهمية الموارد الطبيعية.

\* توفر الغذاء، والمسكن، والملبس للسكان

\* تسهم في قيام وتطور الصناعة.

\* يعتمد عليها بناء اقتصاد الدولة.

\* توفير فرص العمل وتخفيف البطالة.

\* يسهم استغلالها في تحقيق التنمية، وارتفاع مستوى معيشة السكان.

٤. كون تعميما يوضح العلاقة بين كل من:

- الطلب على الموارد الطبيعية، وارتفاع مستوى معيشة السكان.

كلما ارتفع مستوى المعيشة، زاد الطلب على الموارد الطبيعية.

- الطلب على الموارد الطبيعية، والتطور الصناعي.

كلما زاد التطور الصناعي، زاد الطلب على الموارد الطبيعية.

٤. فسر: ضرورة المحافظة على الموارد الطبيعية غير المتجددة.

لأنها موارد تنتهي من البيئة لعدم قدرتها على التجدد ولأن معدل استهلاكها يكون أكثر من

معدل إنتاجها وبالتالي هي موارد معرضة لخطر النفاذ

٥. بين أهمية الغابات.

وتبرز أهمية الغابات من خلال بعدين:

١. البعد البيئي: من خلال تنظيم المناخ وحماية التربة وتوفير الموئل لعدد كبير من الحيوانات

البرية، كما تشكل الرئة التي تحافظ على تنقية الهواء لكوكب الأرض.

٢. البعد الاقتصادي: من خلال توفير المواد الأولية لصناعة الأخشاب والورق.

## أسئلة الدرس الثاني:-

١. ما المقصود بالمفاهيم التالية: المياه الجوفية، المياه السطحية، الحصاد المائي.

**المياه الجوفية:** وهي المياه الموجودة في باطن الأرض؛ والتي تسربت خلال فترة زمنية إلى طبقات الأرض، وتعد مصدراً مهماً للاستهلاك البشري للمياه.

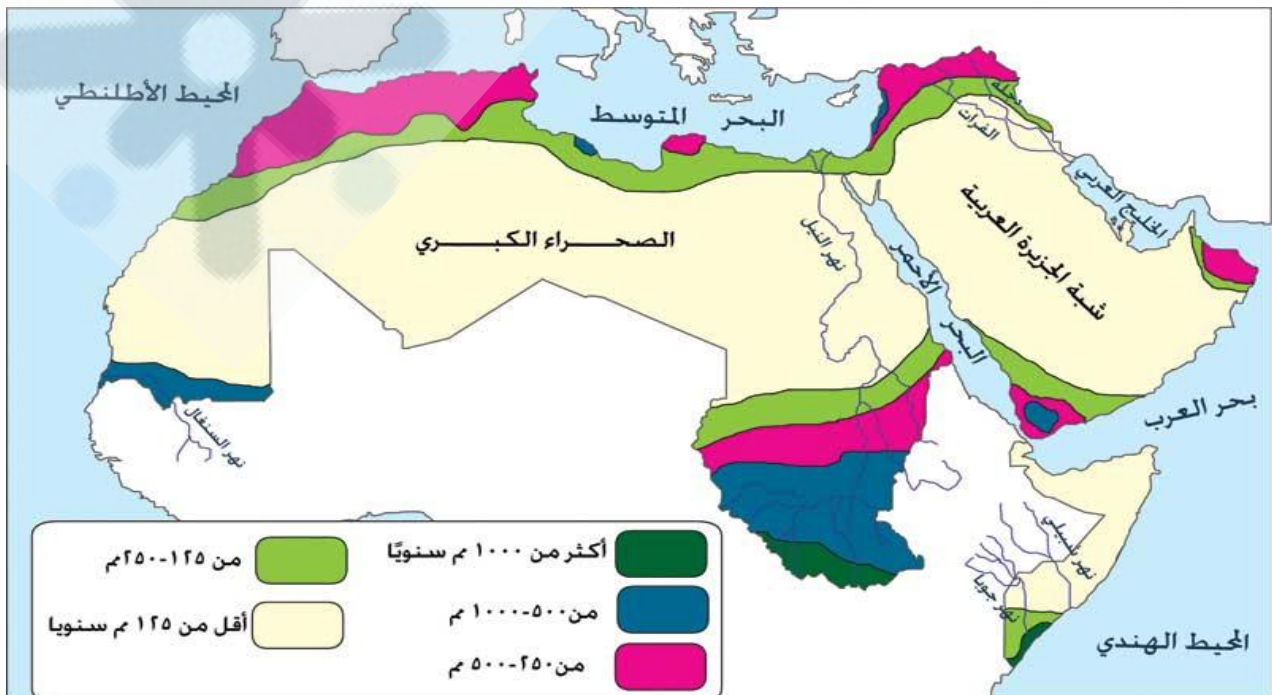
**المياه السطحية:** هي المياه التي تجري على سطح الأرض، كالأنهار والبحيرات الداخلية والمستنقعات والبحار والمحيطات والجليد، وتعدّ من المصادر الأساسية لتأمين الاحتياجات المائية لنشاطات الإنسان.

**الحصاد المائي:** عملية تجميع وتخزين مياه الجريان السطحية الناتج عن هطول الأمطار للاستفادة منها في أغراض الزراعة وإثراء الغطاء النباتي وتغذية الحوض الجوفي وتوفير مياه الشرب للإنسان والحيوان.

٢. قارن بين المياه الجوفية المتجددة وغير المتجددة من حيث العمق، إمكانية التجدد.

المياه الجوفية غير متجددة	المياه الجوفية المتجددة	
أعماق بعيدة	قريبة من سطح الأرض	العمق
غير قابلة للتجدد	تتجدد مع سقوط الأمطار	إمكانية التجدد

٣. تأمل خريطة توزيع الأمطار في الوطن العربي ثم اجب عن الأسئلة التي تليها:



١. حدد المناطق التي يكثر فيها كميات سقوط الأمطار في الوطن العربي عن ١٠٠٠ مم سنوياً.

جنوب الصومال/ جنوب السودان.

٢. حدد المناطق التي يقل فيها كميات سقوط الأمطار في الوطن العربي عن ١٢٥ مم سنوياً.

الصحراء الكبرى (مصر/ ليبيا/ تونس/ الجزائر/ موريتانيا/ الصحراء الكبرى/ الصومال)

شبه الجزيرة العربية (السعودية).

٣. تتناقص كميات الأمطار في الصحراء الكبرى.. فسر ذلك.

بسبب وقوعها ضمن المنطقة المدارية الجافة والتي تتميز بقلة كميات الأمطار وارتفاع درجات الحرارة وبالتالي ارتفاع معدلات التبخر.

### أسئلة الدرس الثالث:

١. ما المقصود بالمفاهيم التالية: الاكتفاء الذاتي، المحاصيل النقدية، الزراعة المروية، الزراعة

المطرية.

الاكتفاء الذاتي: إنتاج المحاصيل الزراعية محلياً دون اللجوء إلى استيرادها من الخارج، بما يضمن حاجات المواطنين.

المحاصيل النقدية: المحاصيل المنتجة بهدف بيعها في الأسواق للحصول على العملات النقدية وتوفير العملات الصعبة، مثال: القطن، البن، والسمسم.

الزراعة المروية: هي الزراعة التي تعتمد على الري من مياه الأنهار والمسطحات المائية والمياه الجوفية، مثل زراعة: الحمضيات، قصب السكر، الموز.

الزراعة المطرية: هي الزراعة التي تعتمد على مياه الأمطار، مثل: زراعة الحبوب، الزيتون، التين.

٢. وضح أهمية الزراعة.



١. تمد السكان باحتياجاتهم من المواد الغذائية.
٢. توفر فرص العمل للسكان.
٣. تدخل بعض المحاصيل الزراعية كمادة خام في الصناعة مثل القطن وقصب السكر ونخيل الزيت.
٤. زيادة الدخل القومي.

### ٣. أذكر طرق زيادة الإنتاج الزراعي.

١. استخدام الوسائل التكنولوجية في الزراعة.
٢. استخدام وسائل الري الحديثة.
٣. استصلاح الأراضي الزراعية.
٤. تسويق المنتجات الزراعية، وتشجيع الاستثمار فيها.
٥. استخدام الأسمدة والمخصبات، والبذور المحسنة.
٦. التوسع في الزراعة المروية.

### ٤. قارن بين الزراعة المروية والزراعة البعلية وفقاً للجدول الآتي:

الأمثلة	مصدر المياه	
الحمضيات، قصب السكر، الموز.	مياه الأنهار والمسطحات المائية والمياه الجوفية.	الزراعة المروية
الحبوب، الزيتون، التين.	مياه الأمطار	الزراعة البعلية

### ٥. فسر ما يلي :

- للثروة الحيوانية أهمية اقتصادية.

تشكل إحدى المصادر الرئيسية لغذاء الإنسان لأنها غنية بالبروتينات والفيتامينات، إضافة إلى أهميتها الاقتصادية ممثلة في الصناعات المختلفة، كصناعة الملابس، والصناعات النسيجية.

### - أهمية المحاصيل النقدية للدولة.

الحصول على العملات النقدية وتوفير العملات الصعبة

### - انخفاض تمتع الوطن العربي بالاكفاء الذاتي.

ارتفاع نسبة الأراضي الصحراوية وشبه الصحراوية من مساحته.

### ٦. اذكر أهم المشكلات التي يواجهها القطاع الزراعي في الوطن العربي.

١. نقص المياه .

٢. تدهور خصوبة التربة.

٣. نقص الأيدي العاملة الزراعية.

٤. قلة استخدام التقنيات الزراعية المتكاملة.

٥. ضعف التسويق.

### ٧. وضح أهم الحلول المقترحة لمشكلات القطاع الزراعي في الوطن العربي.

١. استخدام أساليب الري الحديثة.

٢. التسميد الجيد للتربة بالمخصبات الطبيعية.

٣. استخدام الأساليب الحديثة في الزراعة.

٤. استخدام البذور عالية الإنتاج.

٥. تشجيع التصنيع الزراعي.

## أسئلة الدرس الرابع:

١. ما المقصود بالمفاهيم التالية: المعادن الفلزية، المعادن غير الفلزية.

المعادن الفلزية: هي المعادن التي تتواجد في الصخور البركانية، وتتميز بخصائص منها: اللمعان، قابلية التشكيل، جيدة التوصيل للكهرباء، وأبرزها: الذهب، الحديد، النحاس، الألمنيوم.

المعادن غير الفلزية: هي المعادن التي تتواجد في الصخور الرسوبية، ومن خصائصها: غير مشعة، تتفكك الى جزئيات بسهولة، وأبرزها: الملح، البوتاس، الصوف الصخري، البترول، الغاز الطبيعي.

٢. قارن بين المعادن الفلزية وغير الفلزية وفقاً للجدول التالي:

الخصائص	أمثلة	أماكن تواجدها	
المعادن الفلزية	اللمعان، قابلية التشكيل، جيدة التوصيل للكهرباء.	الذهب، الحديد، النحاس، الألمنيوم.	الصخور البركانية.
المعادن غير الفلزية	غير مشعة، تتفكك الى جزئيات بسهولة.	الملح، البوتاس، الصوف الصخري، البترول، الغاز الطبيعي.	الصخور الرسوبية.

٣. وضح أهمية الموارد المعدنية.

١. الأهمية الاقتصادية: ارتفاع الدخل القومي، تطوير الصناعات وتنمية اقتصاد الدولة، توفير عائد مادي كبير من العملات الصعبة، توفير فرص العمل للسكان.

٢. الأهمية السياسية: تحديد وزن الدولة السياسي، وتحديد طبيعة القدرات التي يمكن للدولة من امتلاكها.

٤. حدد على خريطة الأردن الطبيعية أماكن توزع الموارد المعدنية التالية:

الفوسفات، البوتاس، الاسمنت، الحديد، الغاز الطبيعي، الصخر الزيتي.

٥. ناقش مع زملاءك كيف يؤثر تدوير المعادن في إطالة عمرها والتخفيف من استنزافها.

\*\* تقلل من انبعاثات الغازات الدفيئة و ذلك لأن تدوير المعادن يستخدم طاقة أقل من صنع المعدن الخام .

\*\* تحافظ على الموارد الطبيعية.

## أسئلة الدرس الخامس:

### ١. ما المقصود بالمفاهيم التالية: الطاقة الكهرومائية، الطاقة الشمسية.

الطاقة الكهرومائية: وهي الطاقة الكهربائية التي يتم توليدها من الطاقة المائية الكامنة، وتعد من أشكال الطاقة النظيفة الصديقة للبيئة والمستخدمه على نطاق عالمي واسع.

الطاقة الشمسية: وتعني الضوء والحرارة المنبعثان من الشمس، والذان قام الإنسان بتسخيرهما لمصلحته باستخدام مجموعة من وسائل التكنولوجيا والتي تتطور باستمرار.

### ٢. أذكر مراحل تطور الطاقة.

\* الطاقة العضوية

\* النار.

\* الفحم الحجري.

\* طاقة المياه.

\* طاقة الرياح.

\* النفط.

\* الطاقة النووية.

### ٣. وضح أهمية مصفاة البترول الأردنية.

\*\* تزويد السوق المحلي بكافة احتياجاته من المشتقات النفطية المختلفة.

\*\* وقف الاعتماد الكامل على استيراد المشتقات النفطية ذات الكلفة العالية.

\*\* توفير مبالغ كبيرة من العملة الصعبة على الاقتصاد الوطني الأردني.

\*\* أتاح فرص العمل لآلاف المواطنين.

### ٤. قارن بين مصادر الطاقة المتجددة وغير المتجددة وفقاً للجدول الآتي:

الأمثلة	الخصائص	
- الطاقة الشمسية، طاقة الرياح، طاقة المياه.	- تحافظ على نظافة البيئة. - قلة تكلفة استخدامها، بعد مرحلة التشغيل.	الطاقة المتجددة
- النفط، الغاز الطبيعي، الفحم.	- تتسبب في تلوث البيئة. - الكلفة العالية لاستخدامها.	الطاقة غير المتجددة

٥. فسر:

- يعد النفط أهم مصادر الطاقة.

يتميز بسهولة نقله، وانخفاض تكلفة إنتاجه، ودخوله كمادة خام في الكثير من الصناعات.

- تعتمد بعض الدول في إنتاج الطاقة على الموارد المتجددة.

لما تتمتع به من خصائص ومنها: تحافظ على نظافة البيئة، قلة تكلفة استخدامها، بعد مرحلة التشغيل.

٦. ناقش مع زملاءك طرق ترشيد الطاقة.

\*\* استخدام الطاقة الدائمة كطاقة الرياح والمياه والطاقة الشمسية.

\*\* الاستخدام الفعال للطاقة، ومثال ذلك تركيب العزل الحراري في المنازل، واستخدام مصابيح توفير الطاقة

## أسئلة الدرس السادس:

١. ما المقصود بالمفاهيم التالية:

استغلال الموارد، الدورة الزراعية، مصدات الرياح، الحصاد المائي، التدوير.

**استغلال الموارد:** استخدام الإنسان للموارد الموجودة في الطبيعة وفق حاجاته دون إحداث ضرر فيها والحفاظ عليها للأجيال القادمة.

**الدورة الزراعية:** زراعة مجموعة من المحاصيل بتعاقب منتظم لعدد من السنوات، طبقاً لنظام معين.

**مصدات الرياح:** صف أو عدة صفوف من الأشجار والشجيرات التي تزرع حول الحقول، لخفض سرعة الرياح أمام وخلف المصد.

**الحصاد المائي:** تجميع مياه الأمطار، ومثال ذلك الحفائر الترابية في المناطق الصحراوية.

**التدوير:** إعادة استخدام المواد والنفايات الصلبة والمعادن وتصنيعها على شكل منتجات جديدة.

٢. كون تعميماً بين استغلال الموارد الطبيعية وكل مما يأتي:

- السكان.

كلما ازداد عدد السكان ازدادت الحاجة لاستغلال الموارد الطبيعية.

- المستوى التقني.

كلما زاد المستوى التقني للدولة، زاد استغلال الموارد الطبيعية فيها.

- التكلفة.

كلما قلت تكلفة استغلال الموارد الطبيعية كلما زاد من استغلالها.

٣. وضح أهم مؤشرات الاستغلال الأمثل لكل مما يلي:

- الموارد الزراعية.

\* الزراعة الكنتورية / \* الدورة الزراعية / \* بناء مصدرات الرياح.

#### - الموارد المائية.

\* استخدام طرق الري الحديثة/ \* توعية الأفراد بأهمية المحافظة على المياه / \* تجديد شبكات المياه باستمرار./ \* بناء السدود / \* الحصاد المائي.

#### - الموارد المعدنية.

\* التدوير / \* إعادة استخدام بعض المعادن / \* استبدال المواد التي أصبحت أكثر ندرة بمواد أخرى.

#### - مصادر الطاقة.

\* استخدام الطاقة الدائمة كطاقة الرياح والمياه/ \* الاستخدام الفعال للطاقة.

#### ٤. وضح أهمية التدوير.

\*\* يقلل من استخدام المواد الخام/ \*\* الحفاظ على البيئة من التلوث/ \*\* توفير الطاقة



## أسئلة الوحدة

١. عرف المفاهيم التالية:

الموارد الطبيعية، المياه السطحية، الاكتفاء الذاتي، المحاصيل النقدية، الطاقة.

الموارد الطبيعية: الموارد الموجودة في الطبيعة، دون تدخل الإنسان. وهذه الموارد تساعدنا على تلبية احتياجاتنا واستمرار حياتنا وبناء حضارتنا.

المياه السطحية: هي المياه التي تجري على سطح الأرض، كالأنهار والبحيرات الداخلية والمستنقعات والبحار والمحيطات والجليد، وتعدّ من المصادر الأساسية لتأمين الاحتياجات المائية لنشاطات الإنسان.

الاكتفاء الذاتي: إنتاج المحاصيل الزراعية محليا دون اللجوء إلى استيرادها من الخارج، بما يضمن حاجات المواطنين.

المحاصيل النقدية: المحاصيل المنتجة بهدف بيعها في الأسواق للحصول على العملات النقدية وتوفير العملات الصعبة، مثال: القطن، البن، والسمسم.

الطاقة: القدرة على انجاز شغل ما.

٢. فسر ما يلي:

- للثروة الحيوانية أهمية اقتصادية.

تشكل إحدى المصادر الرئيسية لغذاء الإنسان لأنها غنية بالبروتينات والفيتامينات، إضافة إلى أهميتها الاقتصادية ممثلة في الصناعات المختلفة، كصناعة الملابس، والصناعات النسيجية.

- أهمية المحاصيل النقدية للدولة.

الحصول على العملات النقدية وتوفير العملات الصعبة

- يعد النفط أهم مصادر الطاقة.

يتميز بسهولة نقله، وانخفاض تكلفة إنتاجه، ودخوله كمادة خام في الكثير من الصناعات.

- تعتمد بعض الدول في إنتاج الطاقة من الموارد المتجددة.

لما تتمتع به من خصائص ومنها: تحافظ على نظافة البيئة، قلة تكلفة استخدامها، بعد مرحلة التشغيل.

٣. ضع دائرة حول رمز الإجابة الصحيحة فيما يلي:

أ. يشكل الماء نحو ..... من وزن جسم الإنسان:

١. ٧٥%      ٢. ٦٥%      ٣. ٢٥%      ٤. ٨٠%

ب. من الأمثلة على المعادن الفلزية:

١. الملح      ٢. البوتاس      ٣. البترول      ٤. الذهب.

ج- يتواجد الحديد في الأردن في:

١. الحسا      ٢. عجلون      ٣. الريشة      ٤. الفحيص.

د- من الأمثلة على مصادر الطاقة غير المتجددة:

١. الشمس      ٢. الرياح      ٣. المياه      ٤. الفحم.

٤. قارن بين المعادن الفلزية وغير الفلزية من حيث: الخصائص، أماكن التواجد، أمثلة على كل منها.

أمثلة	أماكن التواجد	الخصائص	
الذهب، الحديد، النحاس، الألمنيوم.	الصخور البركانية.	اللمعان، قابلية التشكيل، جيدة التوصيل للكهرباء.	المعادن الفلزية
الملح، البوتاس، الصوف الصخري،	الصخور الرسوبية.	غير مشعة، تتفكك الى جزئيات بسهولة.	المعادن غير الفلزية

الغاز البتترول، الطبيعي.			
--------------------------------	--	--	--

٥. أكمل الخريطة المفاهيمية التالية:



٦. وضح مراحل تطور الطاقة.

\* الطاقة العضلية

\* النار.

\* الفحم الحجري.

\* طاقة المياه.

\* طاقة الرياح.

\* النفط.

\* الطاقة النووية.

## حل الاسئلة الوحدة الرابع

### السياحة

#### الدرس الأول: السياحة وأنواعها

#### أسئلة الدرس ص ١١٢

١- ما المقصود بالمفاهيم الآتية:

- السياحة: انتقال الأفراد من مكان لآخر داخل حدود الدولة أو خارجها، بغرض زيارة الأماكن الدينية والحضارية والعلاجية والترفيهية أو الاستمتاع بالمناظر الطبيعية والاستجمام.
- السياحة الاستشفائية: تعني قيام الفرد بالسفر من أجل الاستشفاء بالاعتماد على العناصر الطبيعية في علاج المرضى وشفائهم من أمراض العظام والأمراض الجلدية وأمراض الجهاز التنفسي.
- السياحة البيئية: الزيارة لمناطق غير معرضة نسبياً لأية أضرار بيئية بغرض الاستمتاع وتأمل الطبيعة، مثل: زيارة المحميات الطبيعية ومشاهدة الطيور البرية.

٢- فسر ما يأتي:

- أ- يرتاد المسلمون مكة المكرمة والمدينة المنورة.
  - كونها مناطق عبادة للمسلمين ففي مكة التي يوجد بها البيت الحرام (الكعبة) التي تقام فيها شعائر الحج والعمرة والصلوات.
  - أما المدينة المنور ففيها المسجد النبوي قبر الرسول صلى الله عليه واله وسلم.
  - ب- تعد منطقة البحر الميت مركزاً للسياحة العلاجية في الأردن.
  - لوجود املاح البحر الميت التي تحتوي على عناصر طبيعية من المعادن .
  - وجود المركز العلاجية المتخصصة والكفاءات المدربة.
- ٣- اذكر أشكال السياحة الرياضية.

١- الرياضة البحرية كسباق اليخوت، والقوارب الشراعية. ٢- الرياضة الجماعية للألعاب كبطولات كرة القدم العالمية. ٣- الرياضة الشتوية مثل التزلج على الجليد. ٤- الرياضة الصحراوية المتمثلة بمنافسات ركوب الخيل والجمال وقوة التحمل.

٤- صنف الأماكن السياحية الآتية حسب نوع السياحة والدولة التي توجد فيها، كما في الجدول التالي: (أم قيس، القدس، شواطئ الريفيرا، بطولة كأس العالم لكرة القدم عام ٢٠١٤م، برج إيفل، محمية سرنغيتي).

الدولة	نوع السياحة	المكان السياحي
الأردن	سياحة ثقافية	أم قيس
فلسطين	سياحة دينية	القدس
فرنسا	سياحة ترفيهية	شواطئ الريفيرا
البرازيل	سياحة رياضية	بطولة كأس العالم لكرة القدم عام ٢٠١٤م
فرنسا	سياحة ثقافية	برج إيفل
تنزانيا، كينيا	سياحة بيئية	محمية سرنغيتي

## الدرس الثاني مقومات السياحة

١- اذكر العوامل البشرية المؤثرة في الجذب السياحي.

- ١- المناطق الأثرية والتاريخية. ٢- المتاحف. ٣- توفر الخدمات. ٤- البنية التحتية.
- ٥- الامن والامان.

٢- وضح العلاقة بين كل من:

أ- تطور النقل والسياحة.

- ساهم النقل في الوصول الى الاماكن والمواقع السياحية والتعريف بها ، كما ان التطور في وسائل النقل المختلفة جعل الوصول الى المناطق السياحية البعيدة من العالم في متناول الجميع.

ب- الأمن والاستقرار والسياحة.

علاقة طردية فلا سياحة بلا امن ، لان الانسان بطبعه لا يستطيع ان ينتقل من مكان لآخر للترفيه عن نفسه والجو المحيط به متوتر ومليء بالاضطرابات.

٣- بماذا يقاس الطلب السياحي؟

١- عدد السياح الوافدين للمنطقة السياحية.

٢- عدد ليالي المبيت. ٣- عدد الأسرة أو الغرف المشغولة.

٤- بين دور الدعاية والإعلان في الترويج السياحي.

- يلعب الاعلان والدعاية السياحية دورا مهما في تعريف السائح بالاماكن السياحية الموجودة في أي دولة ، وكيفية الوصول الى تلك المناطق وماهي الخدمات المقدمة؛ مما يعطي للسائح فكرة عامة عن الوجهة السياحية التي يرغب بها.

٥- حدد العامل المؤثر في مقدار الجذب السياحي للاماكن الآتية:

أ- محمية سرنغيتي في وسط إفريقيا. العامل الطبيعي (النبات الطبيعي والحيوانات البرية)

ب- مبنى الكولوسيوم في ايطاليا. العامل البشري (المناطق الأثرية والتاريخية).

ج- فنادق الخمسة نجوم في الأردن. العامل البشري (البنية التحتية وتوفر الخدمات).

د- انخفاض عدد السياح في سوريا عام ٢٠١٣. العامل البشري (الامن والامان).

هـ- شلالات الرميمين في الأردن. العامل الطبيعي (الشلالات).

- ٦- كيف تحضر مع زملائك رحلة مدرسية؟ وأي المناطق السياحية في الأردن ترعون بزيارتها؟  
- طبعا حل هذا السؤال مفتوح لرغبة الطلبة والية تنظيم الرحلات المدرسية.



## الدرس الثالث: السياحة في العالم

### ١- ما المقصود بالمفاهيم الآتية:

- سور الصين العظيم: إحدى عجائب الدنيا السبع الجديدة في دولة الصين، وهو يمثل سلسلة من التحصينات الدفاعية، تم بناءه قبل ألفي عام.
- قصر الحمراء: قصر يقع في مدينة غرناطة الاسبانية بنائه الامويين في القرن الرابع الهجري، واتخذ اسمه من الحجارة الحمراء التي بنيت منه.
- الكولوسيوم: مدرج روماني يقع في العاصمة الايطالية روما، بني في القرن الأول الميلادي، وهو من عجائب الدنيا السبع الجديدة.

### ٢- فسر ما يأتي:

- أ- تعد فرنسا أكثر استقبالاً للسياح من الولايات المتحدة الأمريكية.
- لموقعها الاستراتيجي المتوسط بين الشرق والغرب.
- محطة ترانزيت ونقل مهمة في حركة الطيران والنقل.
- وجود المقومات السياحية الهائلة لديها.
- ب- بناء قصر تاج محل في الهند.
- بناء الإمبراطور الهندي جيهان شاه تخليداً لزوجته ممتاز محل التي توفيت قبله.

### ٣- اذكر أربعاً من عجائب الدنيا السبع الجديدة.

- ١- البترا. ٢- تشيتشن إيتزا في المكسيك. ٣- تمثال المسيح الفادي في البرازيل.
- ٤- الكولوسيوم في ايطاليا. ٥- سور الصين العظيم. ٦- مدينة مانشو بيتشو في البيرو.
- ٧- تاج محل في الهند.



٤- صل بخط بين المعلم السياحي والدولة التي يوجد فيها، كما يأتي:

<u>الدولة</u>	<u>المعلم السياحي</u>
- تركيا	١- جامع آيا صوفيا
- الولايات المتحدة الأمريكية	٢- تمثال الحرية
- الإمارات العربية المتحدة	٣- برج خليفة
- البيرو	٤- مدينة ماتشو بيتشو
- ايطاليا	٥- برج بيزا المائل

## الدرس الرابع: السياحة في الأردن

- ١- عدد أربعاً من الينابيع الحارة في الأردن.
  - الحمة الاردنية (المخبية). - الشونة الشمالية.
  - حمامات ماعين. - عفرا وبربيطة.
- ٢- فسر ما يأتي:
  - أ- تواجد بعض مواقع السياحة الترفيهية في الأردن. بسبب وجود والغابات ومياه بعض الأنهار والسدود، وخليج العقبة والجبال العالية (جبال عجلون والسلط، الشوبك، رم)، ووجود الحدائق والمنتزهات العامة.
  - ب- ازدياد نشاط سياحة المؤتمرات في الأردن. بفعل الاستقرار والامن الذي يتمتع به الاردن، والدور المحوري الذي يلعبه في المنطقة.
  - ج- يحتل الأردن موقعاً استراتيجياً.
    - ١- بسبب الموقع الجغرافي المميز اذ انه حلقة الوصل بين دول العالم.
    - ٢- يشكل نقطة ارتكاز محوري بين الأقطار العربية وقارات العالم.

### ٣- قارن بين محميتي من حيث:

<u>المحمية</u>	<u>سنة التأسيس</u>	<u>المساحة</u>	<u>الموقع الجغرافي</u>
ضانا	١٩٩٣	٢ كم ٣٢٠	تقع في جنوب الاردن (الطفيلة)
عجلون	١٩٩٨	٢ كم ١٣	تقع في شمال الاردن ( عجلون)

### ٤- أكمل الفراغ بالكلمة المناسبة كما يأتي:

- يوجد في الأردن قلاع تاريخية مثل: قلعة عجلون، قلعة الكرك، الشوبك
- يطلق على المنطقة التي تقع شمال البحر الميت في وادي الخرار اسم: مغطس السيد المسيح

- يشارك الأردن سنويا في بعض المعارض العسكرية مثل: معرض سوفكس العسكري

- المنطقة الوحيدة التي تنشط فيها السباحة وركوب القوارب في الاردن هي: العقبة

- من الأمثلة على القصور الصحراوية، قصر الحرانة، وقصير عمره

- من أشهر المعارك الإسلامية التي جرت على ثرى الأردن معركتي: مؤتة واليرموك

## أسئلة الوحدة

١- ما المقصود بالمفاهيم والمصطلحات الآتية:

- **السياحة:** انتقال الأفراد من مكان لآخر داخل حدود الدولة أو خارجها، بغرض زيارة الأماكن الدينية والحضارية والعلاجية والترفيهية أو الاستمتاع بالمناظر الطبيعية والاستجمام.  
- **المصايف:** هي المناطق السياحية التي تتميز باعتدال درجة الحرارة صيفاً، مثل جبال عجلون والسلط والشوبك.

- **السياحة البيئية:** الزيارة لمناطق غير معرضة نسبياً لأية أضرار بيئية بغرض الاستمتاع وتأمل الطبيعة، مثل: زيارة المحميات الطبيعية ومشاهدة الطيور البرية.

- **السياحة الثقافية:** زيارة الأفراد للمواقع الأثرية والمعالم التاريخية والمتاحف؛ بهدف التعرف على حضارات الأمم السابقة والحالية.

- **المغطس:** احد اماكن السياحة الدينية في الاردن الذي يقع في وادي الخرار قرب البحر الميت.

- **الطلب السياحي:** يعبر عن اتجاهات السائحين لشراء منتج سياحي معين، والرغبة في الحصول على الخدمات السياحية.

٢- **فسر العبارات الآتية:**

أ- **تعتبر السياحة الترفيهية من أقدم أنواع السياحة وأكثرها انتشاراً.**

١- لان الهدف منها الاستمتاع والترفيه عن النفس وممارسة الهوايات الشخصية.

٢- لانها تتداخل مع كثير من أنواع السياحة،

٣- اماكن تواجدها في جميع مناطق العالم .

ب- **تعتبر الجبال من أهم العوامل الطبيعية للجذب السياحي.**

١- لان معظم الجبال تتميز بالغطاء النباتي و بخضرتها.

٢- الجبال العالية التي تكسوها الثلوج تعد مركزاً لسياحة التزلج على الثلوج مثل جبال الالب في أوروبا.

٣- وتعد مصايف يرتادها السياح والمتنزهون صيفاً مثل جبال عجلون والبلقاء.

ج- **انتشار السياحة البيئية في الأردن.**

١- لتنوع المناخ. ٢- تنوع البيئة التضاريسية.

٣- وجود العديد من المحميات الطبيعية

٣- اذكر ثلاثاً مما يأتي:

أ- أنواع السياحة.

١- السياحة الثقافية. ٢- السياحة الدينية. ٣- السياحة الرياضية

ب- المعالم السياحية في العالم.

١- البترا. ٢- الاهرامات. ٣- برج ايفل

ج- العوامل المؤثرة في الطلب السياحي.

١- مستوى الدخل. ٢- التركيب العمري للسكان. ٣- الأسعار.

٤- ضع دائرة حول رمز الإجابة الصحيحة في كل مما يأتي:

١- تعتبر قلعة الكرك مثلاً على السياحة:

أ- الدينية      ب- الثقافية      ج- الترفيهية      د- العلمية

٢- يقع جامع آيا صوفيا في:

أ- روسيا      ب- تركيا      ج- العراق      د- اسبانيا

٣- من الأمثلة على المشاتي:

أ- الأغوار في الأردن      ب- جبال الهمليا      ج- البترا      د- عمان

٤- بني قصر الحمراء في اسبانيا إبان حكم:

أ- الفراعنة      ب- العثمانيين      ج- الأمويين      د- الفرنسيين

٥- المحمية الطبيعية الوحيدة التي يوجد فيها تنوع للأقاليم الحيوية في الأردن هي:

أ- الشومري      ب- ضانا      ج- عجلون      د- دبين

١٠- من مزايا السياحة الدينية:

أ- الاستمتاع بالمناظر الطبيعية      ب- البحث والتقصي وانجاز كل ما هو جديد

ج- تقوية الجانب الروحي للإنسان      د- الاهتمام بصحة الإنسان الجسمية والعقلية

٥- كون تعميماً توضح فيه العلاقة بين كل مما يأتي:

أ- تطرف المناخ والنشاط السياحي.

العلاقة عكسية : اذ كلما زادت المناخ تطرفاً أي تناقصت درجات الحرارة دون الصفر المئوي او

ارتفعت بشكل كبير قل الطلب على السياحة مما يقل النشاط السياحي.

ب- مستوى الدخل والطلب على السياحة.

علاقة طردية: لان السياحة مرتبطة بوجود السيولة النقدية والدخل الكافي للقيام بالسياحة.

ج- الأمن والسياحة.

علاقة طردية: اذ ان السياحة مرتبطة بعامل الامن والاستقرار فاذا فقد هذا العامل قل الاقبال على السياحة.

٦- قم بتعيين المواقع السياحية الآتية، حسب موقعها على خريطة الأردن الصماء:

(قصير عمرة، محمية عجلون، قلعة الشوبك، البترا، أم قيس، متحف الأحياء البحرية)

